

**EKONOMICKÝ SOFTWARE
PROLUC**

P R O S T R E D I E

WIN PROLWO – Siet'. verzia

WIN PROLWO – sieťová verzia.....	3
Podmienky pre inštaláciu a prevádzku sieťovej verzie.....	3
Inštalácia sieťovej verzie (spúšťanie z pracovnej stanice).....	4
Pre verzie 8.xx platí:	4
Pre verzie 9.xx platí:	5
Zadanie nových užívateľov – vytvorenie prac. oblastí.....	6
Kontrola správneho nastavenia práce viacerých užívateľov.....	7
Vyradenie pracovnej oblasti.....	7
Oprava poznámky	7
Pracovná oblasť do firiem.....	7
Vyradenie pracovnej oblasti z firiem.....	7
Práca v sieti s multiverziou - modul WIN PROLFI.....	8
Práca so sieťovou verziou.....	9
Základné zásady pri práci so sieťovou verziou.....	9
„Obmedzenia“ pri práci v sieti v porovnaní s nesieťovou verziou:.....	9
Operácie, pri ktorých nikto nesmie pracovať na sieti s programom.....	9
Práca v sieti - účtovníctvo (moduly UC, FA, IM).....	10
Práca v sieti -sklad/faktúry (modul EM, FA, CA).....	11

WIN PROLWO – sieťová verzia

Modul WIN PROLWO sa dodáva k sieťovej verzii systému PROLUC.

Sieťová verzia systému PROLUC umožňuje **spracovanie agendy viacerými užívateľmi súčasne** na viacerých počítačoch.

Príklady:

- Príklad 1: účtovník účtuje a fakturant na druhom PC vystavuje faktúry.
- Príklad 2: skladník prijíma tovar a fakturant vystavuje faktúry, účtovník na treťom PC účtuje doklady a spracováva mzdy.
- Príklad 3: dvaja fakturanti súčasne vystavujú faktúry a dvaja účtovníci súčasne účtujú doklady.

Inštalácia a prevádzka je skutočne jednoduchá: žiadne HW kľúče alebo iné obmedzenia.

Celý program sa nainštaluje na vyhradený „hlavný“ PC alebo samostatný dátový server. Na ostatných PC sa nastaví spúšťanie cez mapovaný disk z hlavného PC alebo servera. Užívateľia môžu využívať akúkoľvek tlačiareň pripojenú na sieťových počítačoch.

Prístupovými kódmi môže byť zabezpečené nastavenie práv jednotlivým užívateľom. Napr. skladník nebude mať vôbec prístup do podvojného účtovníctva, majiteľ môže len prezerať účtovné výsledky bez možnosti zásahu, je možné blokovanie opráv, tvorby dokladov, mazania dokladov a pod.

Návrh sieťového prevedenia softwaru závisí od činnosti firmy i počtu pracovníkov. V prípade potrieb výrobca doporučí najvhodnejšie riešenie pre užívateľa.

Modul WIN PROLWO zabezpečuje vytváranie pre „nových užívateľov“ tzv. pracovné oblasti (worky). **Každý užívateľ musí mať vlastnú pracovnú oblasť (work)**, v ktorej sa vytvárajú pracovné súbory užívateľa.

Modul umožní vytvoriť počet pracovných oblastí (užívateľov) podľa zakúpenej sieťovej verzie (do 2 užívateľov, do 5, do 10, do 25 a nad 25 užívateľov).

Podmienky pre inštaláciu a prevádzku sieťovej verzie

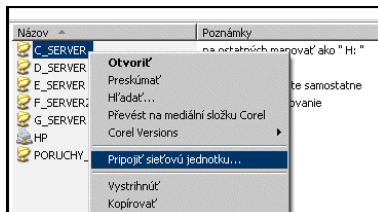
Počítače zapojené do siete (sieťové karty, kabeláž), inštalované sieťové protokoly TCP/IP. Pri OS Windows sa počítače musia tzv. „vidieť“.

Pri prevádzke samostatného dátového servera: doporučujem stanice s OS WIN XP a vyšším, dátový server Win XP Profesional, LINUX, Windows 2008 Server....

Stabilita a rýchlosť prevádzky bude závisieť od „konštrukcie“ siete, použitého materiálu ako sieťových kariet, kabeláže a nastavenia.

Inštalácia sieťovej verzie (spúšťanie z pracovnej stanice)

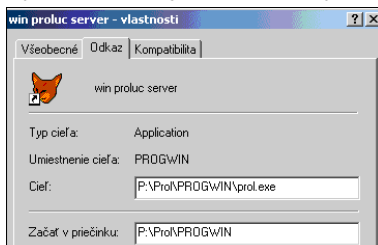
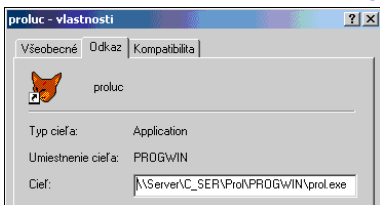
- Na **dátový server** (príp. určený počítač v sieti vyhradený ako dátový server) **sa inštaluje celý program**.
- Inštalácia sa spúšťa inštalačným programom. **Inštalácia sa môže vykonávať bežne aj z pracovnej stanice** (ak už máme namapovanú sieťovú zložku na nejaké písmeno).
- ! POZOR !** Každý užívateľ musí mať na sieťovú zložku/jednotku v systéme nastavené **PLNÉ PRÁVA!**
- Počet súčasne pracujúcich užívateľov v programe (počíta sa užívateľ-práca aj užívateľ-prezeranie) určuje modul WIN PROLWO (je k dispozícii: do 2 užív, do 5 užív, do 10, do 25).
- Pred inštaláciou musí byť už sieťová zložka mapovaná na vybrané ľubovoľné písmeno (napr. P). Doporučujeme potom na všetkých staniciach mapovať na rovnaké písmeno, ak sa to dá zabezpečiť).
Príklad mapovania disku na písmeno v operačnom systéme.
- Pri registrácii počas inštalácie použijete aktuálny registračný štítko k danej verzii.
- Na každej pracovnej stanici stačí inštalovať **len tzv. knižnicu (súbory dll) a fonty**. (je to súčasť prvej polovice inštalačného programu).



Pre verzie 8.xx platí:

Na inštalačnom CD stačí spustiť dva programy umiestnené v zložke RUNTIME a to: **SETUP.EXE** a **FONTY.EXE**. Po inštalácii týchto programov **nezabudnite** reštartovať PC a po reštarte otvoriť v Ovládacích paneloch zložku PÍSMÁ. Miesto tých dvoch programov možno tiež spustiť inštaláciu a túto ukončiť, keď si vypýta inštalačné kódy.

Zástupca: Na pracovnej stanici potom **vytvorte nového zástupcu** súboru **PROL.EXE** uloženého v DISK:\PROL\PROGWIN. Kde „DISK“ je namapované písmeno sieťového disku (sieťovej zložky). Teda spúšťanie musí byť napr. P:\PROL\PROGWIN\PROL.EXE. Nie je možné použiť spúšťanie cez napr. **\\menopc\diskpc\prol\progwin\prol.exe** - takýto príkaz nie je podporovaný .



Obr. nesprávne nastavenie zástupcu

správne nast. spustenia programu

Pre verzie 9.xx platí:

Na každej stanici spustíte prvú polovicu inštalačného programu **PROLUC_SETUP.EXE** len po inštalačných údajoch. Tie môžete už vynechať.

Poznámka – zdieľanie zložky:

Ak z bezpečnostných dôvodov **nechcete dať zdieľať celý disk**, potom môžete vytvoriť na dátovom serveri (vyhradenom bežnom PC) zložku pod názvom **napr. PROLUC** a túto zložku nastavíte na **zdieľanie s plným prístupom**. Užívatelia musia mať plné práva na túto zložku. Na staniciach potom „namapujete“ túto zložku pod zvolené písmeno.

Poznámka – prenos programu na „server“.

Ak už máte program prevádzkovaný, resp. inštalovaný na pracovnej stanici, môžete do vytvorenej zložky PROLUC skopírovať celý adresár PROL. (túto zložku PROLUC na staniciach potom namapujete).

Poznámka – časté chyby pri inštalácii:

Stáva sa, že po nainštalovaní softwaru, ktorým sa vytvorí na inštalačnom disku adresár PROL, administrátor siete namapuje tento adresár ako disk. Takto ale software nemôže pracovať – adresár PROL musí existovať na „namapovanom“ disku.

Pracovná stanica – ktorá je aj ako „server“.

WIN 2000, WIN XP, WIN 7: .Ak používate ako server počítač s takýmto OS, na ktorom bude tiež pracovať užívateľ v programe WIN PROLUC, vopred si pripravte zložku na disku (napr. PROLUC), na ktorú vytvoríte mapovanie tak, aby aj daný užívateľ na tomto počítači „videl“ zložku PROLUC pod písmenom napr. P:. Podobne na ostatných staniciach v sieti vytvoríte mapovanie tejto zložky na písmeno napr. P.

Na takomto PC doporučujeme (ak je to možné) mať program inštalovaný nie priamo na systémovom disku.

Zadanie nových užívateľov – vytvorenie prac. oblastí

Každý užívateľ pracujúci v programe musí mať svoj prihlasovací KÓD (príp. HESLO, ktoré však nie je podmienkou) a v rámci programu svoju „pracovnú oblasť“.

Tieto nastavenia sa vykonáva v module WIN PROLWO, v časti VSTUP/OPRAVA voľbou NOVÁ PRACOVNÁ OBLASŤ. Po potvrdení sa zadáva:

Názov pracovnej oblasti. (pod týmto názvom sa vytvorí podadresár v DISK:\PROL\FIRMA). Ako názov použite meno pracovníka napr. PETER alebo označenie WORK2 až WORKn.

Prihlasovací kód, pod ktorým sa užívateľ bude prihlasovať do PROLUC-u.

V kóde nepoužívajte interpunkčné znamienka ani medzery. Program neumožní zadať dva rovnaké kódy v celom systéme. Ak pri vytváraní pracovnej oblasti nechcete zadať nového užívateľa, prihlasovací kód nechajte prázdny.

Máte program pre	25	pracovných oblastí
Doteraz je vytvorených	3	pracovných oblastí
Ešte je k dispozícii	22	pracovných oblastí

Názov vytvárajacej pracovnej oblasti: PRAC1 Nepoužív

Prihlasovací kód: peter

Prihlasovacie heslo:

Meno:

Poznámka:

OK Zruš Pomoc

Prihlasovacie heslo: heslo, ktoré bude platiť spolu so zadaným kódom. Políčko je neprístupné, ak kód nie je zadaný. Ak heslá nepoužívame, necháme prázdne.

Vytvorenie pracovnej oblasti s prihlasovacím kódom sa zapíše do databázy UZIVATELIA v module WIN PROLGE. V tejto časti potom môžete definovať práva a obmedzenia užívateľovi (pozri kap. Užívateľa).

Program umožní vytvoriť počet pracovných oblastí, t.j. počet užívateľov, podľa zakúpenej licencie.

Prvá pracovná oblasť s označením adresára WORK je nastavená automaticky.

V prípade multiverzie treba pracovné oblasti povytvárať vo všetkých firmách, do ktorých bude mať užívateľ prístup. Pri vytváraní novej firmy (pozri WIN PROLFI) sa v novej firme vytvorí automaticky pracovná oblasť s názvom WORK (základný) a okrem toho aj pracovná oblasť (work), v ktorej je užívateľ užívateľ zakladajúci novú firmu nastavený.

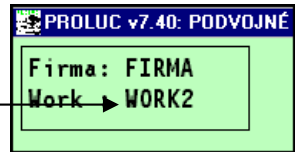
Kontrola správneho nastavenia práce viacerých užívateľov

Každý užívateľ, ktorý sa prihlási do programu svojim kódom musí byť nastavený do vlastnej pracovnej oblasti - work-u.

Pri vstupe do modulu je zobrazená nastavená užívateľova „firma“ a hlavne jeho pracovná oblasť. Každý užívateľ musí mať nastavený iný work.

Ak majú dvaja užívatelia rovnaký „work“, nie je možná súčasná práca týchto užívateľov pre všetky druhy dokladov ! (v niektorom momente môže byť užívateľ z programu „vyhodený“).

Kódy, heslá, prípadne priradenie work-u môžete dodatočne upravovať v module WIN PROLGE, časť Užívatelia. Pri oprave (kláves E) príslušného riadku môžete tieto údaje opraviť/zmeniť.

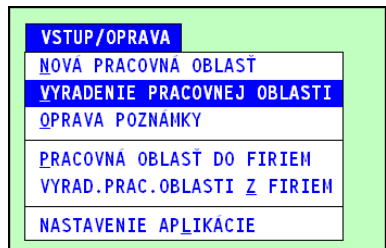


Meno užívateľa	Kód	Heslo	Firma	Work	Dátum zarad.
peter	peter		FIRMA	WORK2	07.03.2004
milan	proluc		FIRMA	WORK	25.02.2004

(obr.: príklad nastavenia v sieťovej verzii pre 2 užívateľov)

Vyradenie pracovnej oblasti

Vyradenie pracovnej oblasti sa vykonáva v module WIN PROLWO, v časti VSTUP/OPRAVA voľbou VYRADENIE PRACOVNEJ OBLASTI. Funkciu použijeme, ak potrebujeme napr. zakázať evidovanému užívateľovi prístup do príslušnej firmy.



Oprava poznámky

Umožňuje opraviť poznámku k danému work-u v nastavenej firme.

Pracovná oblasť do firiem

Umožňuje zadať pracovnú oblasť, ktorá je vytvorená v nastavenej firme, do všetkých aktívnych firiem. Funkcia je prístupná, samozrejme, len v multiverzii a slúži na rýchle vytvorenie pracovnej oblasti do všetkých firiem, t.j. **nastaviť prístup užívateľovi do všetkých firiem.**

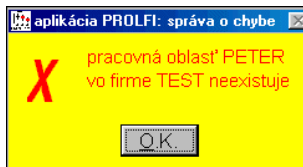
Vyradenie pracovnej oblasti z firiem

Umožňuje vyradiť pracovnú oblasť, ktorá je vytvorená v nastavenej firme, zo všetkých neodložených firiem. Funkcia je prístupná, samozrejme, len v multiverzii a slúži na rýchle zmazanie pracovnej oblasti vo všetkých firmách bez potreby sa do nich presťahovať. Možno použiť napr. ak užívateľ rozviazal pracovný pomer a potrebujeme uvoľniť pracovné oblasti pre iného.

Práca v sieti s multiverziou - modul WIN PROLFI

Ak systém obsahuje modul WIN PROLFI, je možné spracovávať agendu pre ďalšie nezávislé firmy (popis v kap. WIN PROLFI v príručke „Prostredie“). Ak jeden užívateľ má pracovať vo viacerých firmách, musí mať v každej firme, do ktorej má mať prístup **vytvorenú pracovnú oblasť pod rovnakým názvom**.

Ak sa užívateľ prihlási do systému - svojej firmy a chce sa cez modul WIN PROLFI prepnúť do inej firmy, program ho nepustí, ak v tej firme neexistuje pracovná oblasť, akú má v základnej firme (po prihlásení do systému). Tak sa zabezpečí, že pracovník sa nedostane do danej firmy, aj keď ju má v zozname modulu WIN PROLFI viditeľnú.



Ak chceme pracovníkovi zabezpečiť prístup do ďalších firiem, „administrátor“ sa cez modul WIN PROLFI nastaví do príslušnej firmy (alebo priamo zadaním základného kódu pri spustení firmy) a tam v module WIN PROLWO, v časti VSTUP/OPRAVA NOVÁ PRACOV. OBLASŤ zadá jeho pracovnú oblasť.

Príklad zadania novej „pracovnej oblasti“, t.j. prístup užívateľa do programu. Vhodné vytvoriť do najčastejšie používanej firmy užívateľom, alebo priamo do „hlavnej“ firmy s názvom FIRMA. Názov pracovnej oblasti je ľubovoľný, napr. WORK1 až WORKn alebo meno/skratka užívateľa.

Príklad zadania ďalšieho prístupu užívateľa **do ďalšej zvolenej firmy**.

Administrátor sa nastaví do príslušnej firmy a tam cez NOVÁ PRAC. OBLASŤ vytvorí prístup užívateľovi.

Kód a heslo mu už nezadáваме, pridávame len prístup, pracovnú oblasť tzv. „work

Názov prac. oblasti musí byť zhodný ako pri prvom prípade.

Práca so sieťovou verziou

Základné zásady pri práci so sieťovou verziou

- ak to nie je nutné, nevypínajte server (týka sa hlavne samostatných dátových serverov)
- ak vypínate server, tak ho vypnite vždy ako posledný
- neresetujte server, pokiaľ niekto pracuje s programom
- vypnúť počítač môžete až po ukončení programu, návratom do operačného systému
- pravidelne zálohujte dáta (doporučujeme denne)

Sieťová verzia a práca s ňou má niekoľko odlišností ako pri práci na jednom počítači v nesieťovej verzii.

„Obmedzenia“ pri práci v sieti v porovnaní s nesieťovou verziou:

1. Nie je možné vykonávať uzávierkové práce – funkcie Koniec mesiaca v účtovníctve, funkciu Koniec mesiaca v sklade, funkciu Účtovné ceny v sklade, pokiaľ ďalší účastníci pracujú s dátami v module. Tieto **uzávierkové operácie** môže vykonávať len jeden pracovník.

2. Ak má jeden z účastníkov otvorený **účtový rozvrh** v režime zadávania a opráv (časť Vstup/Oprava – Účtový rozvrh) nemôže ďalší užívateľ vykonávať funkcie Koniec mesiaca alebo Zmena mesiaca. To platí aj pre **číselné rady**.

3. V individuálnych prípadoch program užívateľovi vypíše správu, že príslušný záznam je v danom okamihu použitý pre iného užívateľa. V takom prípade je potrebné chvíľu počkať na uvoľnenie záznamu.

Operácie, pri ktorých nikto nesmie pracovať na sieti s programom.

1. inštalácia programu (upgradu)
2. obnova indexových súborov
3. archivácia dát, prípadne obnova dát

Obnova indexov - po spustení funkcie Obnova indexov v module WIN PROLGE, **musí len jeden užívateľ „pootvárať“ dáta**, pri ktorých dochádza k vytváraniu indexových súborov. Tento jeden užívateľ musí pootvárať dáta vo všetkých používaných moduloch PROLUC, PROLFA, PROLEM . . . nastavenej firmy. Napr. v module PROLFA otvoriť adresár, prehľad vyšlých a došlých faktúr , v module PROLEM otvoriť zoznam položiek, príjemky, rezervácie . . .

Práca v sieti - účtovníctvo (moduly UC, FA, IM)

Mazanie dokladov

Mazanie dokladov je možné len v časti SPRACOVANIE / OPIS VST.DOKLADOV / ÚPRAVY DÁT V OPISE. Doklady na mazanie sa označujú klávesom INSERT. Vymazané budú po opustení časti klávesom ESC a potvrdení dokončenia operácie.

Účtovanie v podvojnóm účtovníctve v rovnakom období

Pri zadávaní účtovných dokladov do opisu vstupných dokladov v rovnakom období program doklady zaraďuje v poradí zápisu od jednotlivých užívateľov. Svoje zadané doklady má užívateľ na obrazovke dovtedy, pokiaľ nevykoná tzv. „rolovanie obrazovky“ klávesmi Home, End, PgUp, PgDw. Po týchto klávesoch sa užívateľovi zobrazia doklady zadané druhým užívateľom.

Účtovanie v podvojnóm účtovníctve a účtovanie faktúr

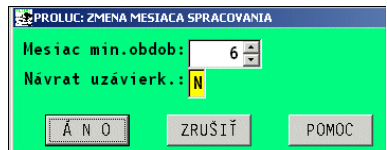
Ak jeden z užívateľov účtuje v podvojnóm účtovníctve (zadáva doklady do opisu vstupných dokladov), môže druhý užívateľ v programe PROLFA zaúčtovať faktúry. **Štandardne je tomuto užívateľovi nastavené obdobie do ktorého účtuje faktúry podľa práve aktuálneho mesiaca v podvojnóm účtovníctve.** Je však možné zaúčtovať faktúru do obdobia (mesiaca) dopredu. Stačí, ak si v obraze zaúčtovania zmení Mesiac na mesiac vyšší než je aktuálny. Takto je možné účtovať napr. do júna faktúry i napriek tomu, že druhá účtovníčka účtuje máj.

Účtovanie v podvojnóm účtovníctve v rôznych mesiacoch

Program umožňuje účtovať napr. do opisu vstupných dokladov jednej účtovníčke v máji a druhej do júna. To bez toho aby sa prechádzalo cez Koniec mesiaca (táto funkcia sa vtedy nedá použiť).

Podmienkou takéhoto režimu práce je, aby prvá i druhá účtovníčka sa dostali najprv do **aktuálneho** nižšieho mesiaca (napr. mája).

Potom druhá účtovníčka si cez voľbu ZMENA MESIACA zadá 6 a potvrdí.



Vo vyššom mesiaci zostáva druhá účtovníčka dovtedy, pokiaľ cez ZMENU MESIAC sa nevráti späť alebo „nevyskočí“ do základnej ponuky programu ! Pri opätovnom vstupe do podvojného účtovníctva je nastavená do aktuálneho najnižšieho mesiaca.

Vstup len jednému užívateľovi

Nie je možné vykonávať uzávierkové práce - **koniec mesiaca** v účtovníctve, koniec mesiaca v sklade, účtovné ceny v sklade, pokiaľ ďalší účastníci pracujú s dátami v module. **Uzávierkové operácie** môže vykonávať len jeden pracovník. Ako aj **vstup do účtovného rozvrhu** alebo časti **číselné rady**.

Práca v sieti -sklad/faktúry (modul EM, FA, CA)

Pri práci so skladosm a fakturáciou všetci užívatelia pracujú v jednom - aktuálnom mesiaci. Viacerí teda súčasne môžu vyberať tovar zo zoznamu materiálu, vystavovať faktúry. V prípade, že dvaja užívatelia vyberú rovnakú položku, jeden z nich musí počkať na uvoľnenie položky.

Prezeranie údajov v nižších mesiacoch je povolené pri práci v sieti len funkciou ZMENA OBDOBIA / bez uzávierky N. Alebo spracovanie dokladov za voliteľné obdobie alebo obrat materiálu za volené obdobie.

Funkcie ZMENU OBDOBIA a UZÁVIERKOU – A , je možné použiť, ak v PROLEME pracuje len jeden užívateľ.

Názov : **WIN PROLWO – sieťová verzia**
Vydal: **INFOPRO s.r.o.**, Šancová 42, 811 05 Bratislava
[http:// www.infopro.sk](http://www.infopro.sk), e-mail: infopro@infopro.sk
Uzávierka: 2. novembra 2011
Publikácia neprešla jazykovou úpravou.